

BARBER Compact OSMO 100

BARBER Compact OSMO 100 M

Руководство по эксплуатации/Пайдалану жөніндегі нұсқаулық

Благодарим вас

за выбор **БАРЬЕР Compact OSMO 100/БАРЬЕР Compact OSMO 100 M**

Теперь вы будете получать чистую, вкусную и полезную воду
на протяжении многих лет.



RUS

Водоочиститель предназначен для доочистки питьевой водопроводной воды из систем централизованного водоснабжения.

ВНИМАНИЕ! При установке водоочистителя вне систем централизованного водоснабжения (загородные дома, коттеджи) рекомендуется предварительно сделать анализ исходной воды и связаться со специалистами Центра водоподготовки БАРЬЕР по телефону горячей линии 8 800 100 100 7 или оставить заявку на сайте barrier.ru для консультации и подбора дополнительной системы водоподготовки.

KAZ

Су тазартқыш орталықтандырылған сумен жабдықтау жүйелерінен алынған ауыз құбыр суын қосымша тазалауға арналған.

НАЗАР АУДАРЫҢЫЗ! Орталықтандырылған жүйеден тыс су тазартқышты орнату кезінде сумен жабдықтауды (саяжай үйлері, коттедждер) алдын ала жасау ұсынылады бастапқы суды талдау және 8 800 100 100 7 сенім телефоны арқылы су дайындау орталығының БАРЬЕР мамандарына хабарласыңыз немесе сайтта өтінім қалдырыңыз barrier.ru кеңес беру және қосымша су дайындау жүйесін таңдау үшін.



Один рычаг для очищенной воды.

Тазартылған суға арналған бір рычаг.

RUS	KAZ	
Производительность *, л/сутки	Өнімділік *, л/тәулік	≤ 380
Минерализация	Минералдау	—
Кран для чистой воды однорычажный , шт.	Таза су шүмегі бір тұтқалы , дана.	1

* Обратноосмотическая мембрана осуществляет очистку воды под высоким давлением через поры, диаметр которых в десять миллионов раз меньше миллиметра. Как известно, любой материал при нагревании расширяется, а при охлаждении сжимается. Учитывая сверхмалый размер пор, производительность мембраны очень сильно зависит от температуры исходной воды. Указанная в технических характеристиках производительность соответствует температуре воды +25 °С. При увеличении/снижении температуры воды на каждые +5 °С производительность мембраны увеличивается/снижается на 20%.

* Кері осмотық мембрана диаметрі миллиметрден он миллион есе аз тесіктер арқылы жоғары қысыммен суды тазартады. Белгілі болғандай, кез келген материал қызған кезде кеңейіп, салқындаған кезде қысылады. Тесіктердің аса кішкентай мөлшерін ескере отырып, мембрана өнімділігі бастапқы судың температурасына өте тәуелді. Техникалық сипаттамаларда көрсетілген өнімділік судың +25 °С температурасына сәйкес келеді. Судың температурасы әр +5 °С көтерілгенде/төмендегенде мембрана өнімділігі 20%-ға көтеріледі/төмендейді.



RUS **KAZ**

Производительность *, л/сутки **Өнімділік***, л/тәулік **≤ 380**

Минерализация **кальцием, магнием и кремнием** **Кальций, магний және кремниймен** минералдау **+**

Кран для чистой воды **Таза су шүмегі** **двухрычажный, шт.** **екі тұтқалы, дана.** **1**



Один рычаг — для очищенной воды.

Тазартылған суға арналған бір рычаг.



Второй рычаг — для обогащенной минералами воды.

Минералдармен байтылған суға арналған екінші интірек.



* Обратносмотическая мембрана осуществляет очистку воды под высоким давлением через поры, диаметр которых в десять миллионов раз меньше миллиметра. Как известно, любой материал при нагревании расширяется, а при охлаждении сжимается. Учитывая сверхмалый размер пор, производительность мембраны очень сильно зависит от температуры исходной воды. Указанная в технических характеристиках производительность соответствует температуре воды +25 °С. При увеличении/снижении температуры воды на каждые +5 °С производительность мембраны увеличивается/снижается на 20%.
 * Кері осмотық мембрана диаметрі миллиметрден он миллион есе аз тесіктер арқылы жоғары қысыммен суды тазартады. Белгілі болғандай, кез келген материал қызған кезде кеңейіп, салқындаған кезде қысылады. Тесіктердің аса кішкентай мөлшерін ескере отырып, мембрана өнімділігі бастапқы судың температурасына өте тәуелді. Техникалық сипаттамаларда көрсетілген өнімділік судың +25 °С температурасына сәйкес келеді. Судың температурасы әр +5 °С көтерілгенде/төмендегенде мембрана өнімділігі 20%-ға көтеріледі/төмендейді.

1 ступень/1 кезең



ПОЛИКАРБОН 2-В-1

Осуществляет одновременную механическую и сорбционную очистку. Защищает от хлора и нерастворимых частиц.

РЕСУРС: 5 000 литров.

Рекомендуемая частота замены — 1 раз в 6 месяцев.

1-ДЕ 2 ПОЛИКАРБОН

Бір мезгілде механикалық және сорбциялық тазалауды жүзеге асырады. Хлор мен ерімейтін бөлшектерден қорғайды.

РЕСУРСЫ: 5 000 литр.

Ұсынылатын ауыстыру жиілігі — 6 айда 1 рет.

2 ступень/2 кезең



RO 100

Обратноосмотическая мембрана пропускает только молекулы воды, задерживая всевозможные примеси.

РЕСУРС: 5 000 литров.

Рекомендуемая частота замены — 1 раз в 18 месяцев.

RO 100

Кері осмосты мембрана әртүрлі қоспаларды ұстай тұрып, тек су молекулаларын өткізеді.

РЕСУРСЫ: 5 000 литр.

Ұсынылатын ауыстыру жиілігі — 18 айда 1 рет.

3 ступень/3 кезең



ПОСТФИЛЬТР

Дополнительная очистка и кондиционирование воды. Устраняет неприятные запахи и привкусы.

РЕСУРС: 5 000 литров.

Рекомендуемая частота замены — 1 раз в 6 месяцев.

КЕЙІНГІ СҮЗГІ

Суды қосымша тазалау және кондициялау. Жағымсыз иістер мен дәмдерді жояды.

РЕСУРСЫ: 5 000 литр.

Ұсынылатын ауыстыру жиілігі — 6 айда 1 рет.

RUS

KAZ

1 ступень/1 кезең



ПОЛИКАРБОН 2-В-1

Осуществляет одновременную механическую и сорбционную очистку. Защищает от хлора и нерастворимых частиц.

РЕСУРС: 5 000 литров.

Рекомендуемая частота замены — 1 раз в 6 месяцев.

1-ДЕ 2 ПОЛИКАРБОН

Бір мезгілде механикалық және сорбциялық тазалауды жүзеге асырады. Хлор мен ерімейтін бөлшектерден қорғайды.

РЕСУРСЫ: 5 000 литр.

Ұсынылатын ауыстыру жиілігі — 6 айда 1 рет.

2 ступень/2 кезең



RO 100

Обратноосмотическая мембрана пропускает только молекулы воды, задерживая всевозможные примеси.

РЕСУРС: 5 000 литров.

Рекомендуемая частота замены — 1 раз в 18 месяцев.

RO 100

Кері осмоссты мембрана әртүрлі қоспаларды ұстай тұрып, тек су молекулаларын өткізеді.

РЕСУРСЫ: 5 000 литр.

Ұсынылатын ауыстыру жиілігі — 18 айда 1 рет.

3 ступень/3 кезең



КАРБОМИНЕРАЛ

Обогащает воду полезными минералами — магнием, кальцием и кремнием. Возвращает воду к физиологически полноценному состоянию после очистки (обессоливания) обратным осмосом. **РЕСУРС:** 1 000 литров. Рекомендуемая замена — 1 раз в 6 месяцев.

КАРБОМИНЕРАЛДЫ

Ол суды пайдалы минералдармен байытады — магний, кальций және кремний. Кері осмоспен (тұзсыздандыру арқылы) тазалағаннан кейін суды физиологиялық тұрғыдан толық күйге қайтарады. **РЕСУРСЫ:** 1 000 литр. Ұсынылатын ауыстыру жиілігі — 6 айда 1 рет.

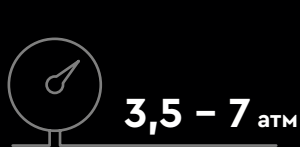
Для сохранения минерализации на достаточном уровне рекомендуется менять фильтроэлемент «Карбоминерал» каждые 2-2,5 месяца. При этом без минерализующих свойств фильтроэлемент продолжает работу, но не более 12 месяцев.

Минералдануды жеткілікті деңгейде сақтау үшін «Карбоминерал» сүзгі элементі әр 2-2,5 ай сайын ауыстырып отыру ұсынылады. Сонымен қатар, минералдану қасиеттері болмаса, сүзгі элементі жұмысын жалғастырады, бірақ 12 айдан аспайды.

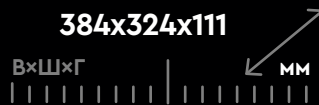
Концентрация кальция в минерализованной воде (мг/л) — 15,0–30,0
Концентрация магния в минерализованной воде (мг/л) — 1,0–5,0
Концентрация кремния в минерализованной воде (мг/л) — 1,0–15,0
Концентрация гидрокарбонатов в минерализованной воде (мг/л) — 30,0–80,0
pH минерализованной воды — 6,5–8,5

Минералданған судағы кальций концентрациясы (мг/л) — 15,0–30,0
Минералданған судағы магний концентрациясы (мг/л) — 1,0–5,0
Минералданған судағы кремний концентрациясы (мг/л) — 1,0–15,0
Минералданған судағы бикарбонаттардың концентрациясы (мг/л) — 30,0–80,0
минералданған судың pH — 6,5–8,5

Технические характеристики/Техникалық сипаттамалары



RUS	Рабочее давление воды.	Расход из крана чистой воды.	Максимальный ресурс комплекта фильтро-элементов.
KAZ	Судың жұмыс қысымы.	Шүмектегі таза судың шығыны.	Сүзгі элементтері жиынтығының максималды ресурсы.



RUS	Общий/полезный объем накопительной емкости.	Габаритные размеры.	Вес нетто.
KAZ	Сақтау сыйымдылығының жалпы/пайдалы көлемі.	Габариттік өлшемдері.	Таза салмағы.

* При давлении воздуха в накопительной емкости 0,3 атм и давлении в магистрали — 4 атм.
 ** Ресурс может отличаться от указанного в зависимости от качества исходной воды.
 *** При давлении воздуха в накопительной емкости 0,3 атм и давлении в магистрали — 4 атм.
 * Сақтау сыйымдылығындағы ауа қысымы 0,3 атм және магистральдағы қысым — 4 атм болғанда.
 ** Ресурс судың ластану дәрежесіне байланысты көрсетілгеннен өзгеше болуы мүмкін.
 *** Сақтау сыйымдылығындағы ауа қысымы 0,3 атм және магистральдағы қысым — 4 атм болғанда.

Мембрана / Мембрана



RUS Основной элемент водоочистителя — обратноосмотическая мембрана. Она очищает воду от примесей на молекулярном уровне, пропуская ее под давлением через мельчайшие поры. Стабильная и эффективная очистка в бытовых условиях от таких трудноудаляемых примесей, как тяжелые металлы, фториды, соли жесткости, нитраты и нитриты, а также от бактерий и вирусов, возможна только при использовании обратноосмотической мембраны.

KAZ Су тазартқыштың негізгі элементі, Кері Осмостық мембрана. Ол суды молекулалық деңгейде қоспалардан тазартады, оны астынан өткізеді ең кішкентай тесіктер арқылы қысыммен. Тұрақты және тиімді тазалау тұрмыстық жағдайда ауыр сияқты қиын қоспалардан металдар, фторидтер, қаттылық тұздары, нитраттар мен нитриттер, сондай-ақ бактериялар мен вирустардан, бұл тек Кері Осмостық мембрананы қолдану арқылы мүмкін болады.

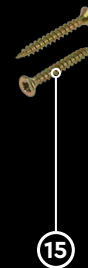
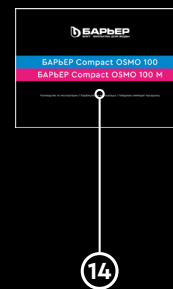
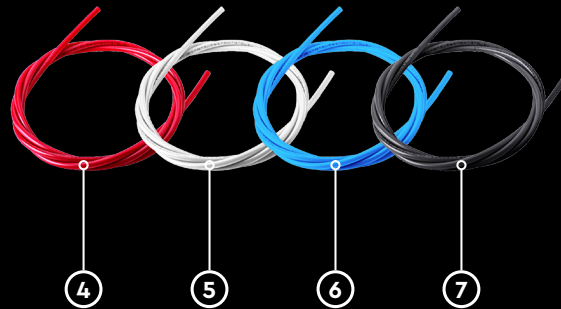
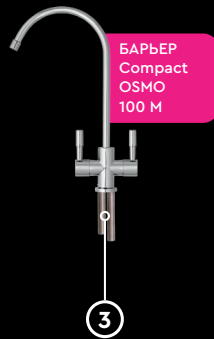
Комплектующие/Компоненттер

RUS		KAZ				
1	Блок фильтра	1 шт.	Сүзгі блогы	1 дана		
2	Комплект картриджей	1 шт.	Картриджер жиынтығы	1 дана		
3	Кран	1 шт.	Шүмекті	1 дана		
4	Трубка 1/4" красная	1 шт.	1/4" қызыл түтік	1 дана		
5	Трубка 1/4" белая	1 шт.	2 шт.*	1/4" ақ түтік	1 дана	2 дана*
6	Трубка 1/4" синяя	1 шт.	1/4" көк түтік	1 дана		
7	Трубка 1/4" черная	1 шт.	1/4" қара түтік	1 дана		
8	Накопительная емкость	1 шт.	Жинақтаушы ыдысы	1 дана		
9	Вентиль-адаптер	1 шт.	Бейімдегіш шұрасы	1 дана		
10	Хомут дренажный	1 шт.	Дренажды қамыт	1 дана		
11	Кран накопительной емкости	1 шт.	Жинақтаушы ыдысының шүмегі	1 дана		
12	Фитинг тройник с трубкой 40 мм	1 шт. *	Уштік фитингі 40 мм түтікпен	1 дана *		
13	Вильчатый пластиковый ключ	1 шт.	Айырлы пластикалық кілт	1 дана		
14	Руководство по эксплуатации	1 шт.	Пайдалану жөніндегі нұсқаулық	1 дана		
15	Саморезы	2 шт.	Бұраншегелер	2 дана		
16	Шаблон крепления фильтра	1 шт.	Сүзгіні бекіту шаблону	1 дана		

В комплектацию водоочистителя входит все необходимое для быстрой установки и начала работы.
Тез орнату және жұмысты бастау үшін су тазартқыштың жиынтықтамасында қажет нәрсенің барлығы бар.

* В комплектации БАРЬЕР Compact OSMO 100 M.

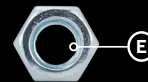
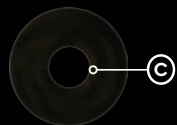
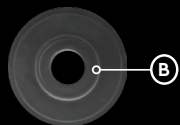
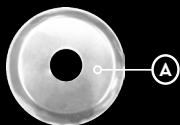
* Жабдық БАРЬЕР Compact OSMO 100 M кедергісі болып табылады.



RUS



- A Накладка
- B Прокладка резиновая
- C Шайба пластмассовая
- D Шайба стопорная
- E Гайка
- F Фитинг



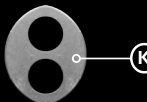
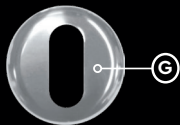
KAZ

- Қаптама
- Резеңке тығыздағыш
- Пластикалық шайба
- Бөгеткіш шайба
- Сомын
- Фитинг

RUS



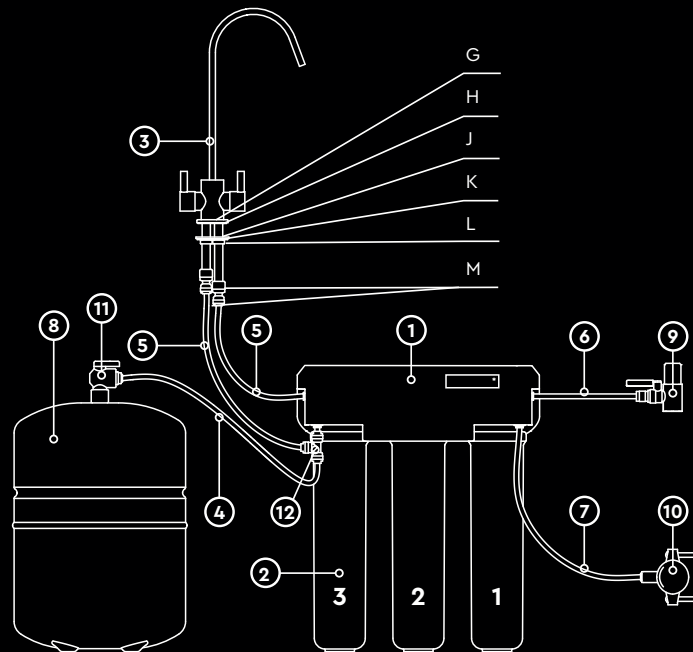
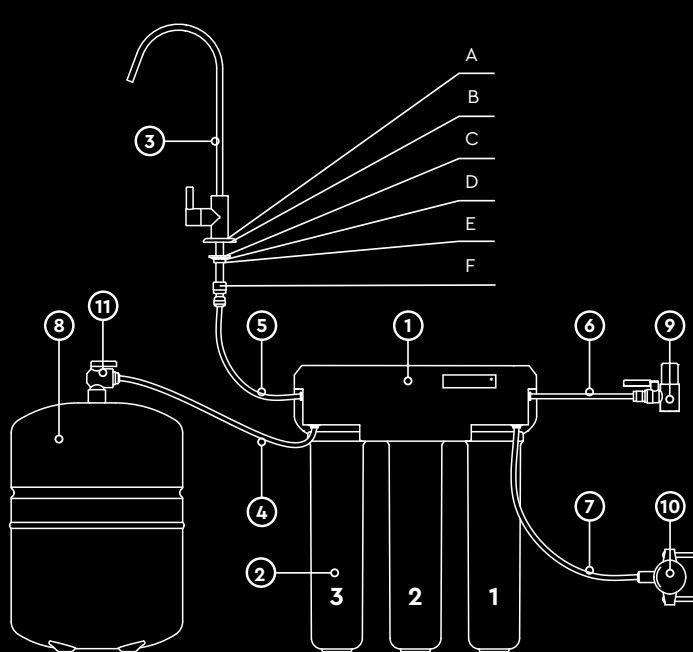
- G Накладка
- H Прокладка резиновая
- J Прокладка резиновая нижняя
- K Шайба стальная
- L Гайка
- M Фитинг



KAZ

- Қаптама
- Резеңке тығыздағыш
- Төменгі резеңке тығыздағышы
- Болат шайба
- Сомын
- Фитинг

Схема подключения/Қосылу схемасы



* Информация о дате изготовления и серийном номере водоочистителя.
 * Су тазартқыштың шығарылған күні және сериялық нөмірі туралы ақпарат.



Видеоинструкция по установке фильтра
 БАРЬЕР Compact OSMO 100.

БАРЬЕР Compact OSMO 100 сүзгіні орнату
 бойынша бейне нұсқаулық.

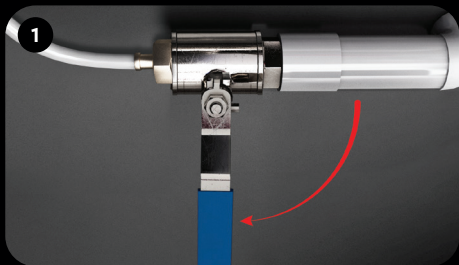


Видеоинструкция по установке фильтра
 БАРЬЕР Compact OSMO 100 M.

БАРЬЕР Compact OSMO 100 M сүзгіні орнату
 бойынша бейне нұсқаулық.

БАРЬЕР Compact OSMO 100

БАРЬЕР Compact OSMO 100 M



Перекройте воду.

Суды жабыңыз.



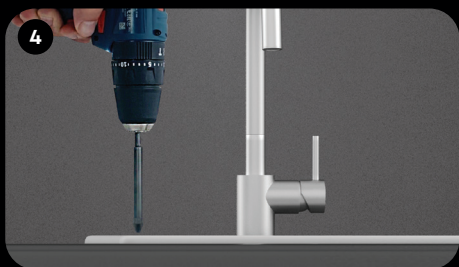
Откройте кран холодной воды на смесителе, чтобы сбросить давление в трубе. Затем закройте кран.

Крандағы суық су шүмегін ашыңыз, құбырдағы қысымды босату үшін. Содан кейін кранды жабыңыз.



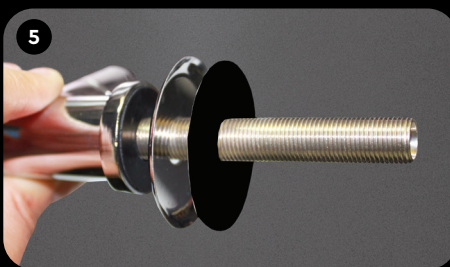
Выберите место для установки крана.

Шүмекті орнатуға арналған жерді табыңыз.



Просверлите отверстие под кран чистой воды при помощи сверла диаметром 12 мм.

Диаметрі 12 мм бұрғылау арқылы таза су шүмегіне тесік бұрғылаңыз.



Наденьте на кран накладку и резиновую прокладку.

Қаптаманы және резеңке тығыздағышты шүмекке кигізіңіз.



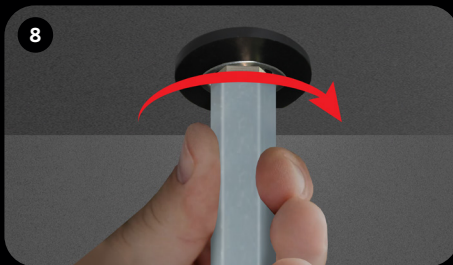
Установите кран в отверстие.

Шүмекті саңылауға орнатыңыз.



Наденьте на кран пластмассовую шайбу, стопорную шайбу и гайку.

Кранға пластикалық шайбаны, құлыптау шайбасын және гайканы салыңыз.



Закрепите кран на мойке при помощи ключа на 14 мм.

Шүмекті шұңғылшаға 14 мм кілтпен бекітіңіз.

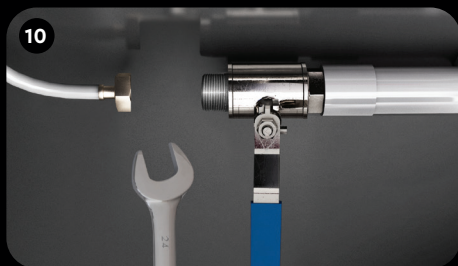


Убедитесь в наличии кольца-прокладки внутри фитинга и закрепите его на кране. Не рекомендуется использовать ключ.

Ішінде тығыздағыш сақинаның бар екеніне көз жеткізіңіз арматура және оларды кранға бекітіңіз. Кілтті пайдалану ұсынылмайды.

RUS

KAZ



Пользуясь рожковым ключом на 24 мм, отсоедините шланг холодной воды от крана.

24 мм мүйізше кілтін пайдаланып, суық су құбыршегін шүмектен ажыратыңыз.



Установите вентиль-адаптер для врезки в водопровод.

Кірістіру үшін клапан адаптерін орнатыңыз су құбырына.



Открутите от крана гайку для трубки. Наденьте гайку на синюю трубку. С усилием натяните трубку на штуцер шарового вентиля до упора и закрутите гайку.

Түтікке арналған сомынды шүмектен бұрап алыңыз. Сомынды көк түтікке кигізіңіз. Түтікті шарлы шұраға күшпен тартып кигізіңіз және сомынды бұраңыз.

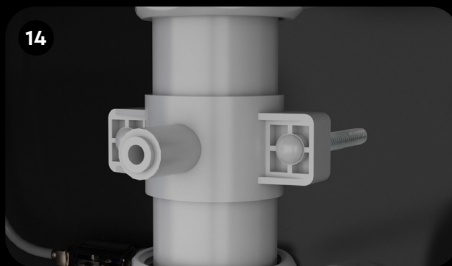
RUS

KAZ



Используя сверло диаметром 8 мм, просверлите отверстие для врезки в канализацию на вертикальном участке сливной трубы между раковиной и сифоном.

Диаметрі 8 мм бұрғылауды пайдаланып, раковина мен сифон арасындағы су төгетін құбырдың тік бөлігінде кәрізге тесік бұрғылаңыз.



Наклейте прокладку на внутреннюю сторону скобы дренажного хомута с фитингом. Закрепите скобу с прокладкой таким образом, чтобы отверстие в сливной трубе совпало с отверстием хомута.

Су төгетін қысқыш кронштейннің ішкі жағындағы тығыздағышты фитингпен бекітіңіз. Тіректі бекітіңіз саңылау кіретіндей тығыздағышпен су төгетін құбыр қысқыштың тесігімен сәйкес келді.



Установите вторую скобу и равномерно затяните крепежные болты так, чтобы они располагались параллельно друг другу.

Екінші қапсырманы орнатыңыз және бекіту болттарын екі қапсырма болатындай етіп біркелкі қатайтыңыз олар бір-біріне параллель орналасқан.



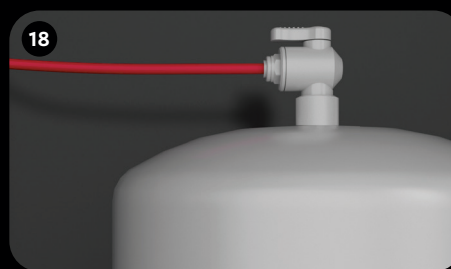
Вставьте черную трубку на 17 мм в фитинг дренажного хомута.

Қара түтікті 17 мм дренажды қысқыш арматуранына салыңыз.



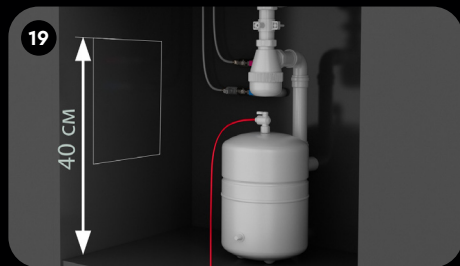
Установите кран на накопительную емкость. Оберните резьбу двумя-тремя слоями ленты ФУМ (приобретается отдельно) для герметизации. Рукой закрутите кран до упора.

Сақтау ыдысына кран орнатыңыз. Жіптерді екі-үш қабат таспамен ораңыз тығыздау үшін ФУМ (бөлек сатып алынады). Клапанды тоқтағанша қолмен қосыңыз.



Подключите красную трубку к крану накопительной емкости.

Қызыл түтікті жинақтаушы ыдысының шүмегіне қосыңыз.



19 Выберите место для фильтра на расстоянии не более 1 метра до точки подключения воды и на высоте более 40 см от пола.



20 Наклейте шаблон в выбранном для фильтра месте и вкрутите саморезы.



21 Повесьте на саморезы блок фильтра.

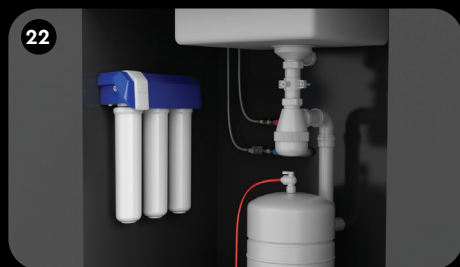
RUS

Сүзгі үшін суды қосу нүктесіне дейін 1 метрден аспайтын қашықтықта және еденнен 40 см асатын биіктікте орын таңдаңыз.

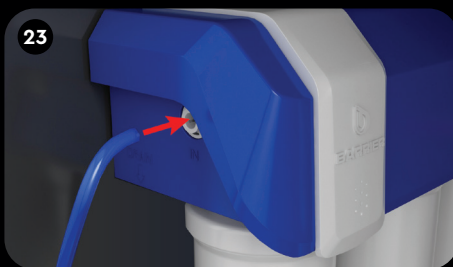
Үлгіні сүзгі үшін таңдалған жерге жабыстырыңыз және бұраншегелерді бұрап салыңыз.

Бұран шегелерге сүзгі блогын іліп қойыңыз.

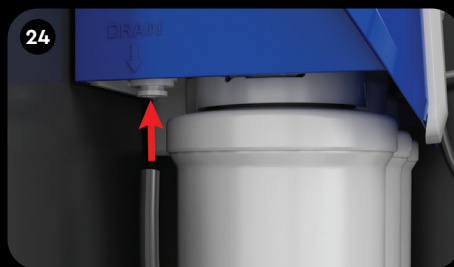
KAZ



22 Установите фильтроэлементы слева направо — 1,2,3. Вставьте каждый картридж в корпус и поверните на 90 градусов по часовой стрелке.



23 Вставьте свободный конец синей пластиковой трубки во входной фитинг блока фильтра, где написано IN.



24 Свободный конец черной пластиковой трубки вставьте в фитинг блока фильтра, где написано DRAIN.

RUS

Сүзгі элементтерін солдан оңға қарай орнатыңыз — 1,2,3. Әр картриджді корпусқа салыңыз және сағат тілімен 90 градусқа бұраңыз.

Көк пластиктің бос ұшын салыңыз сүзгі блогының кіріс фитингіндегі түтіктер қайда жазылған IN.

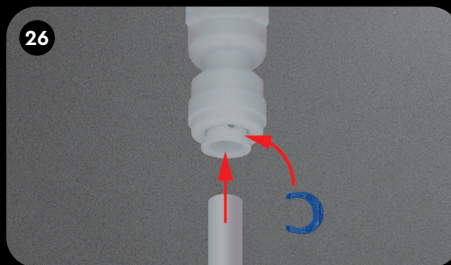
Қара пластикалық түтіктің бос ұшы сүзгі блогының фитингіне салыңыз, онда олбірақ DRAIN.

KAZ



Подключите свободный конец красной трубки, ранее подключенной к накопительной емкости, в фитинг блока фильтра, где написано TANK.

Бұрын сақтау сыйымдылығына қосылған қызыл түтіктің бос ұшын сүзгі блогының арматурасына қосыңыз онда жазылған TANK.



Подключите систему к крану чистой воды. Один конец белой трубки вставьте в фитинг, установленный на кране чистой воды (предварительно снимите стопорную клипсу), затем зафиксируйте трубку стопорной клипсой.

Жүйені таза су шүмегіне қосыңыз. Ақ түтіктің бір ұшын таза су шүмегіне орнатылған фитингке салыңыз (алдымен бекіткіш қыстырғышты алыңыз), содан кейін түтікті бекіткіш қыстырғышпен бекітіңіз.



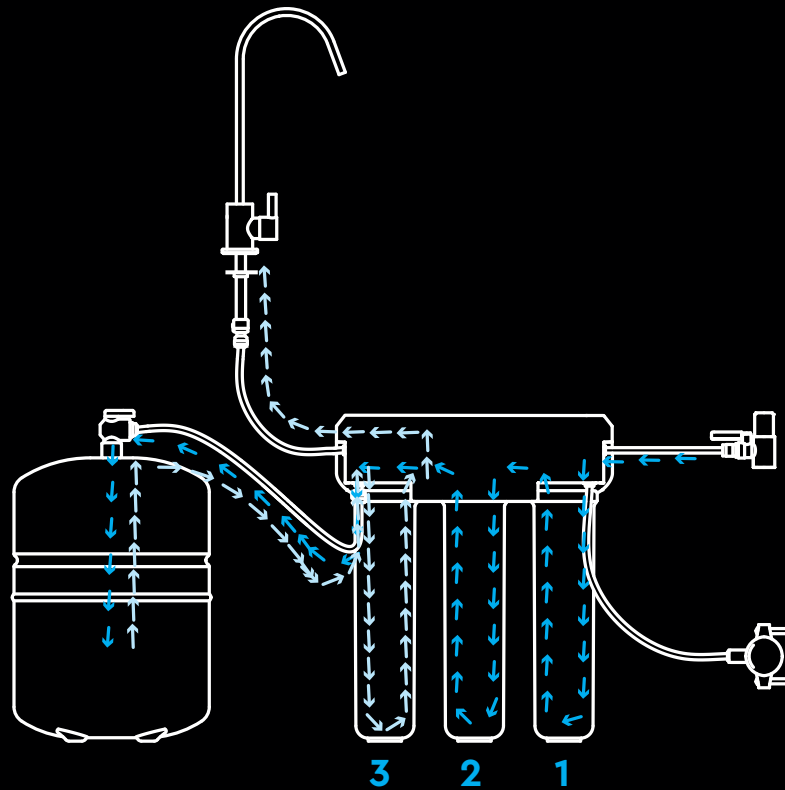
Второй конец белой трубки подключите к блоку фильтра, где написано OUT.

Ақ түтіктің екінші ұшы және оны қосыңыз OUT деп жазылған сүзгі блогына.

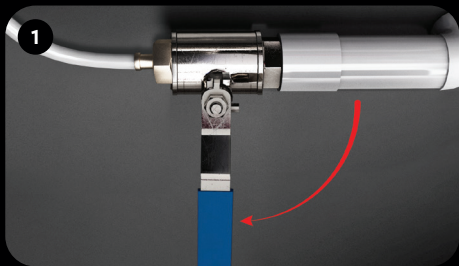
Инструкцию по проверке и началу работы водоочистителя см. на странице 26.

Су тазартқышты тексеру және бастау туралы нұсқаулықты 27 бетін қараңыз.

Направление движения воды БАРЬЕР Compact OSMO 100
Судың қозғалыс бағыты тосқауыл БАРЬЕР Compact OSMO 100



ВНИМАНИЕ! Цвет стрелок изменяется для наглядности показа движения потоков воды.
НАЗАР АУДАРЫҢЫЗ! Көрсеткілердің түсі су ағындарының қозғалысын айқынырақ көрсету үшін өзгереді.



Перекройте воду.



Откройте кран холодной воды на смесителе, чтобы сбросить давление в трубе. Затем закройте кран.

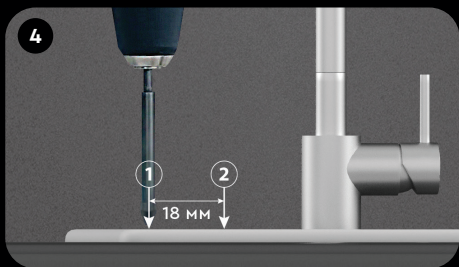


Выберите место для установки крана.

Суды жабыңыз.

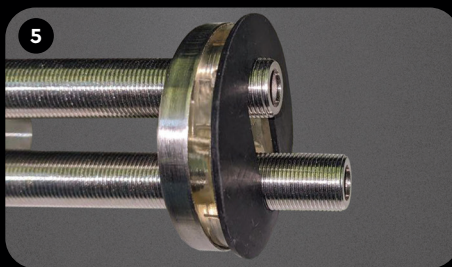
Крандағы суық су шүмегін ашыңыз, құбырдағы қысымды босату үшін. Содан кейін кранды жабыңыз.

Шүмекті орнатуға арналған жерді табыңыз.



Просверлите 2 отверстия на расстоянии 18 мм от центра каждого из отверстий сверлом диаметром 12 мм.

Әр тесіктің ортасынан 18 мм қашықтықта диаметрі 12 мм бұрғылаумен 2 тесік бұрғылаңыз.



Наденьте на кран накладку и резиновую прокладку.

Қаптаманы және резеңке тығыздағышты шүмекке кигізіңіз.



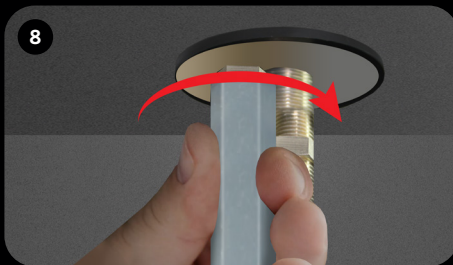
Установите кран в отверстие.

Шүмекті саңылауға орнатыңыз.



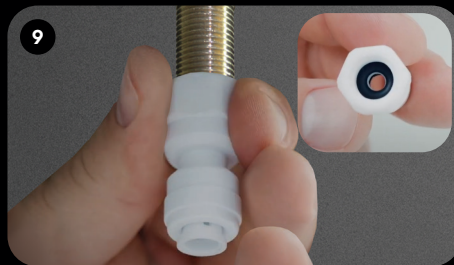
7 Наденьте на кран нижнюю прокладку, стопорную шайбу и гайки. Короткий резьбовой хвостовик крана предназначен для подключения очищенной осмосом воды, длинный – для минерализованной.

Төменгі тығыздағышты, құлыптау шайбасын және гайкаларды кранға сырғытыңыз. Кранның қысқа бұрандалы білігі осмоспен тазартылған суды қосуға арналған, ұзын – минералданған.



8 Закрепите кран на мойке при помощи ключа на 14 мм.

Шүмекті шұңғылшаға 14 мм кілтпен бекітіңіз.

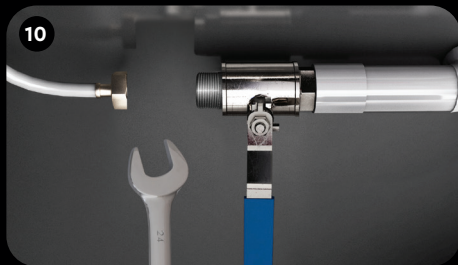


9 Убедитесь в наличии кольца-прокладки в фитингах, закрепите их на кране. Не рекомендуется использовать ключ.

Арматурада тығыздағыш сақинаның бар екеніне көз жеткізіңіз, оларды кранға бекітіңіз. Кілтті пайдалану ұсынылмайды.

RUS

KAZ



10 Пользуясь рожковым ключом на 24 мм, отсоедините шланг холодной воды от крана.

24 мм мүйізше кілтін пайдаланып, суық су құбыршегін шүмектен ажыратыңыз.



11 Установите вентиль-адаптер для врезки в водопровод.

Кірістіру үшін клапан адаптерін орнатыңыз су құбырына.



12 Открутите от крана гайку для трубки. Наденьте гайку на синюю трубку. С усилием натяните трубку на штуцер шарового вентиля до упора и закрутите гайку.

Түтікке арналған сомынды шүмектен бұрап алыңыз. Сомынды көк түтікке кигізіңіз. Түтікті шарлы шұраға күшпен тартып кигізіңіз және сомынды бұраңыз.

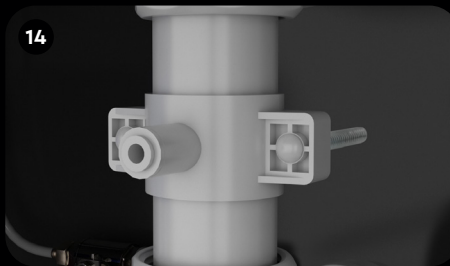
RUS

KAZ



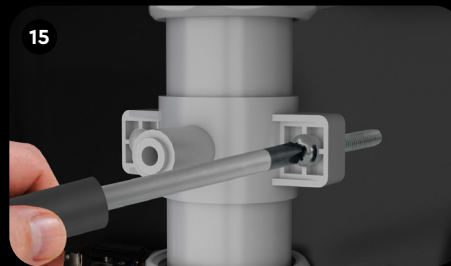
Используя сверло диаметром 8 мм, просверлите отверстие для врезки в канализацию на вертикальном участке сливной трубы между раковиной и сифоном.

Диаметрі 8 мм бұрғылауды пайдаланып, раковина мен сифон арасындағы су төгетін құбырдың тік бөлігінде кәрізге тесік бұрғылаңыз.



Наклейте прокладку на внутреннюю сторону скобы дренажного хомута с фитингом. Закрепите скобу с прокладкой таким образом, чтобы отверстие в сливной трубе совпало с отверстием хомута.

Су төгетін қысқыш қронштейннің ішкі жағындағы тығыздағышты фитингпен бекітіңіз. Тіректі бекітіңіз саңылау кіретіндей тығыздағышпен су төгетін құбыр қысқыштың тесігімен сәйкес келді.



Установите вторую скобу и равномерно затяните крепежные болты так, чтобы они располагались параллельно друг другу.

Екінші қапсырманы орнатыңыз және бекіту болттарын екі қапсырма болатындай етіп біркелкі қатайтыңыз олар бір-біріне параллель орналасқан.



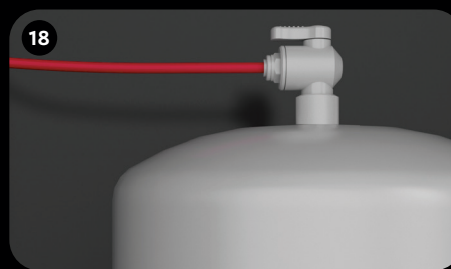
Вставьте черную трубку на 17 мм в фитинг дренажного хомута.

Қара түтікті 17 мм дренажды қысқыш арматуранына салыңыз.



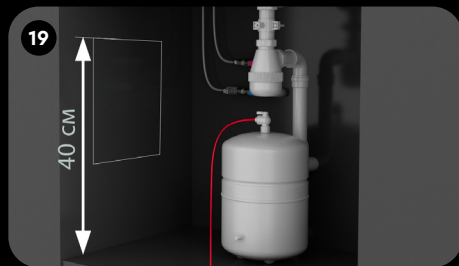
Установите кран на накопительную емкость. Оберните резьбу двумя-тремя слоями ленты ФУМ (приобретается отдельно) для герметизации. Рукой заверните кран до упора.

Сақтау ыдысына кран орнатыңыз. Жіптерді екі-үш қабат таспамен ораңыз тығыздау үшін ФУМ (бөлек сатып алынады). Клапанды тоқтағанша қолмен қосыңыз.



Подключите красную трубку к крану накопительной емкости.

Қызыл түтікті жинақтаушы ыдысының шүмегіне қосыңыз.



19 Выберите место для фильтра на расстоянии не более 1 метра до точки подключения воды и на высоте более 40 см от пола.



20 Наклейте шаблон в выбранном для фильтра месте и вкрутите саморезы.



21 Повесьте на саморезы блок фильтра.

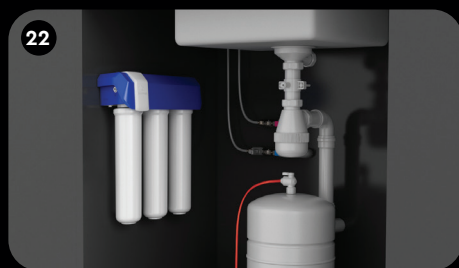
RUS

Сүзгі үшін суды қосу нүктесіне дейін 1 метрден аспайтын қашықтықта және еденнен 40 см асатын биіктікте орын таңдаңыз.

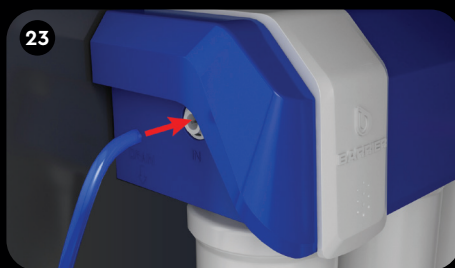
Үлгіні сүзгі үшін таңдалған жерге жабыстырыңыз және бұраншегелерді бұрап салыңыз.

Бұран шегелерге сүзгі блогын іліп қойыңыз.

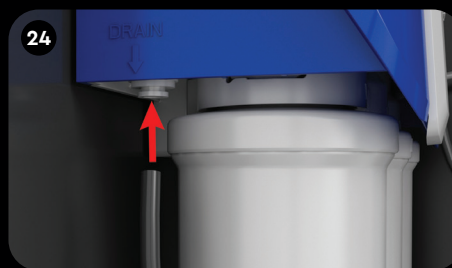
KAZ



22 Установите фильтроэлементы слева направо — 1,2,3. Вставьте каждый картридж в корпус и поверните на 90 градусов по часовой стрелке.



23 Вставьте свободный конец синей пластиковой трубки во входной фитинг блока фильтра, где написано IN.



24 Свободный конец черной пластиковой трубки вставьте в фитинг блока фильтра, где написано DRAIN.

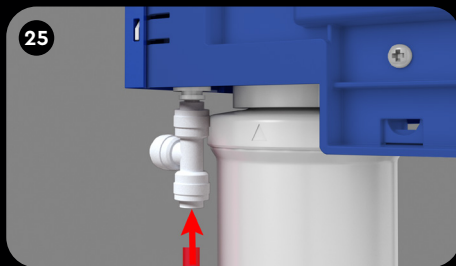
RUS

Сүзгі элементтерін солдан оңға қарай орнатыңыз — 1,2,3. Әр картриджді корпусқа салыңыз және сағат тілімен 90 градусқа бұраңыз.

Көк пластиктің бос ұшын салыңыз сүзгі блогының кіріс фитингіндегі түтіктер қайда жазылған IN.

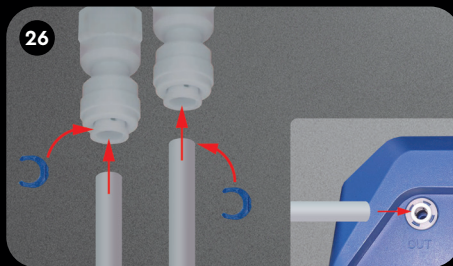
Қара пластикалық түтіктің бос ұшы сүзгі блогының фитингіне салыңыз, онда олбірақ DRAIN.

KAZ



Вставьте фитинг-тройник в фитинг блока фильтра, где написано TANK, затем вставьте свободный конец красной пластиковой трубки в фитинг-тройник снизу.

Фитингті блоктың арматурасына салыңыз TANK деп жазылған сүзгі, содан кейін салыңыз қызыл пластикалық түтіктің бос ұшы төменнен фитингке арналған.

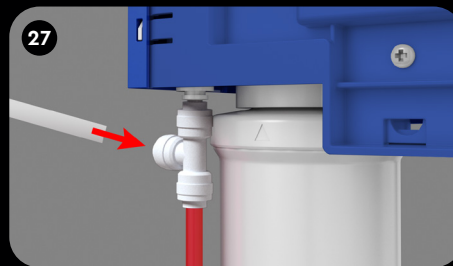


Подключите систему к крану на 2 типа воды. Для этого в комплекте идет 2 белые трубки.

Один конец белой трубки вставьте в фитинг, установленный на длинный резьбовой хвостик крана (минерализованная вода), предварительно сняв стопорную клипсу. Зафиксируйте трубку стопорной клипсой. Подключите к блоку фильтра, где написано OUT.

Жүйені кранға қосыңыз 2 түрі көріністер. Ол үшін жиынтықта 2 ақ түтік бар.

Ақ түтіктің бір ұшын бекіткіш қыстырғышты алып тастағаннан кейін Кранның ұзын бұрандалы білігіне (минералданған су) орнатылған фитингке салыңыз. Түтікті бекіткіш қыстырғышпен бекітіңіз. OUT деп жазылған сүзгі блогына қосыңыз.



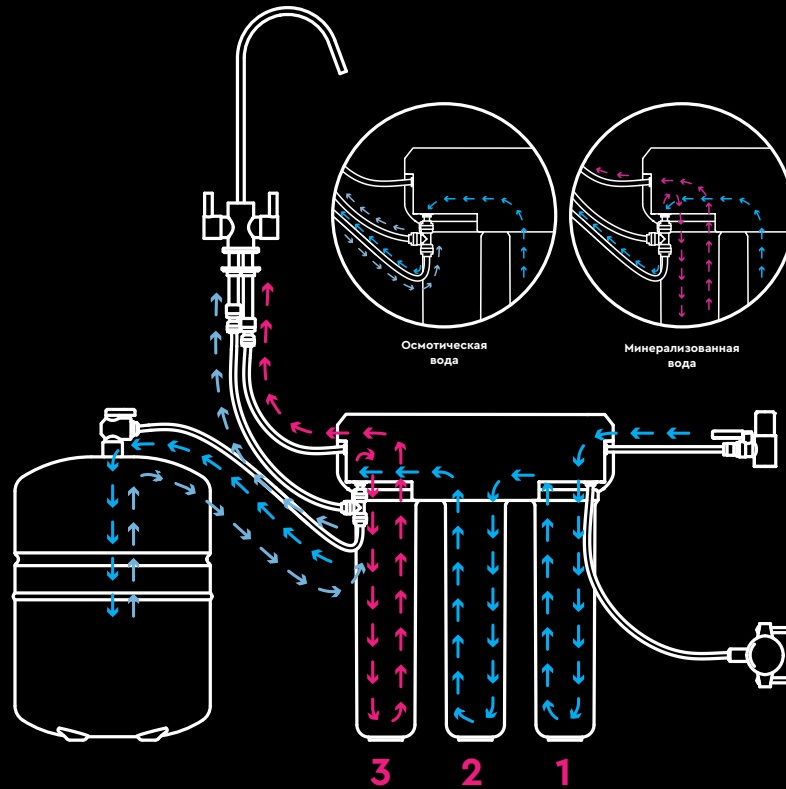
Вторую белую трубку вставьте во второй фитинг крана (предварительно снимите стопорную клипсу). Зафиксируйте трубку стопорной клипсой. Подключите к фитинг-тройнику сбоку.

Екінші ақ түтікті кранның екінші фитингіне салыңыз (бұрын бекіткіш қыстырғышты алып тастаңыз). Түтікшені бекіткіш қыстырғышпен бекітіңіз. Бүйірдегі тройникке жалғаңыз.

Инструкцию по проверке и началу работы водоочистителя см. на странице 26.

Су тазартқышты тексеру және бастау туралы нұсқаулықты 27 бетін қараңыз.

Направление движения воды БАРЬЕР Compact OSMO 100 M
Судың қозғалыс бағыты тосқауыл БАРЬЕР Compact OSMO 100 M



ВНИМАНИЕ! Цвет стрелок изменяется для наглядности показа движения потоков воды.
НАЗАР АУДАРЫҢЫЗ! Көрсеткілердің түсі су ағындарының қозғалысын айқынырақ көрсету үшін өзгереді.

Проверка и начало работы водоочистителя

- Откройте кран чистой воды.
- Откройте вентиль холодной воды на входе в квартиру.
- Подайте воду на водоочиститель, открыв шаровой вентиль на водопроводной трубе.
- Подождите несколько минут, пока из крана для чистой воды не начнет течь вода, в это время из крана чистой воды будет выходить воздух. Поскольку кран накопительной емкости перекрыт, скорость потока воды на данном этапе будет невысокой. Данное действие необходимо для промывки системы. На первых литрах очищенная вода может иметь темный или мутный цвет. Данный эффект может быть вызван угольной пылью или пузырьками воздуха, выходящими из фильтроэлементов. Это не является признаком неисправности фильтра.
- Для полного вытеснения воздуха из водоочистителя дайте ему поработать в течение 5 – 10 минут.
- Перекройте кран для чистой воды.

RUS

- При правильном подключении водоочистителя и достаточном давлении воды на входе через несколько минут прекратится поступление воды в дренаж.
- Выдержите водоочиститель под давлением в течение 10 – 15 минут, убедитесь в отсутствии протечек в системе.
- Откройте кран накопительной емкости.
- После того как накопительная емкость заполнится (прекратится поступление воды в дренаж), откройте кран для чистой воды и слейте всю воду.
- Повторно заполните и слейте накопительную емкость.
- Во время первой недели эксплуатации ежедневно проверяйте водоочиститель на предмет обнаружения протечек. По мере необходимости подтяните соединения.

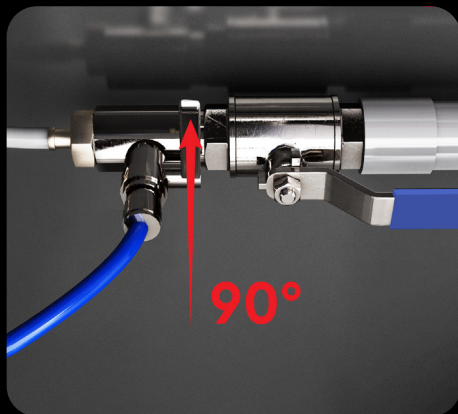
Су тазартқыштың жұмысын тексеру және іске қосу

- Таза су шүмегін ашыңыз.
- Пәтерге кіре берістегі суық су клапанын ашыңыз.
- Су құбырындағы шарикті клапанды ашу арқылы су тазартқышқа су беріңіз.
- Тұщы су шүмегінен су аға бастағанша бірнеше минут күтіңіз, сол кезде таза су шүмегінен ауа шығады. Сақтау резервуарының клапаны жабық болғандықтан, осы кезеңде су ағынының жылдамдығы төмен болады. Бұл әрекет жүйені жуу үшін қажет. Алғашқы литрде тазартылған су қою немесе бұлтты түске ие болуы мүмкін. Бұл әсер болуы мүмкін кәмір шаңынан немесе сүзгі элементтерінен шығатын ауа көпіршіктерінен туындайды. Бұл емес сүзгі ақаулығының белгісі.
- Су тазартқыштан ауаны толығымен тазарту үшін су тазартқышты 5 – 10 минут жұмыс істеп тұрыңыз.
- Таза су шүмегін жабыңыз. Пәтерге кіре берістегі суық су клапанын ашыңыз.

KAZ

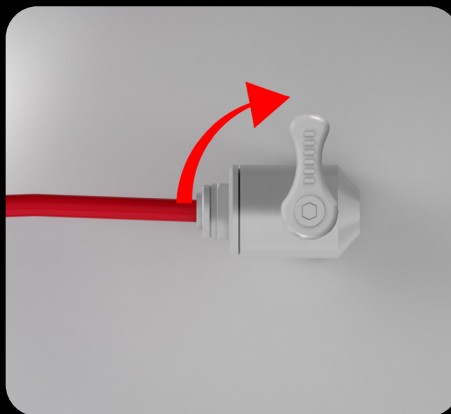
- Су тазартқыш дұрыс жалғанған болса және кіріс судың қысымы жеткілікті болса, ағызу құбырына су ағыны бірнеше минуттан кейін тоқтайды.
- Су тазартқышты 10 – 15 минут бойы қысыммен ұстаңыз, жүйеде ағып кетудің жоқтығына көз жеткізіңіз.
- Сақтау ыдысындағы шүмекті ашыңыз.
- Сақтау ыдысы толы болғаннан кейін (ағынды су ағуын тоқтатады), таза су шүмегін ашып, барлық суды төгіп тастаңыз.
- Сақтау контейнерін қайта толтырыңыз және босатыңыз.
- Жұмыстың бірінші аптасында күн сайын су тазартқышты тексеріңіз ағып кетуді анықтау нысаны. Қажет болса, қосылымдарды қатайтыңыз.

Замена фильтроэлементов / Сүзгі элементтерін ауыстыру



Поверните ручку шарового вентиля.

RUS



Перекройте поступление воды в накопительную емкость.



Откройте кран чистой воды, подождите пока стечет вода. Закройте кран.

Шарлы шұрананың тұтқасын бұраңыз.

KAZ

Судың жинақтаушы ыдысына келуін тоқтатыңыз.

Таза су шүмегін ашыңыз, судың ағып кетуін күтіңіз. Шүмекті жабыңыз.



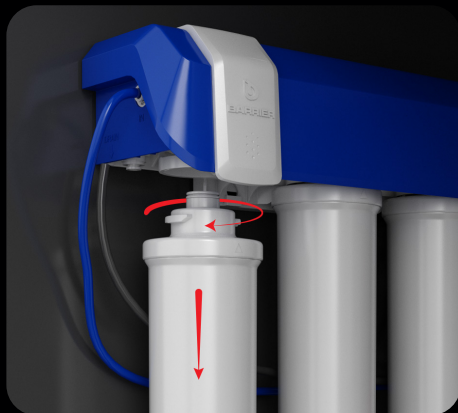
Видеоинструкция по замене фильтроэлементов БАРЬЕР Compact OSMO 100. БАРЬЕР Compact OSMO 100 фильтр элементтерін ауыстыру бойынша бейне нұсқаулық.



Видеоинструкция по замене фильтроэлементов БАРЬЕР Compact OSMO 100 М. БАРЬЕР Compact OSMO 100 М фильтр элементтерін ауыстыру бойынша бейне нұсқаулық.

ВНИМАНИЕ! При замене используйте только соответствующие сменные фильтроэлементы серии Compact. Несоблюдение этого требования может привести к изменению функциональных возможностей и технических характеристик водоочистителя.

НАЗАР АУДАРЫҢЫЗ! Ауыстыру кезінде Compact сериясының сәйкес ауыстыру сүзгі элементтерін ғана пайдаланыңыз. Бұл талапты орындау өзгеріске әкелуі мүмкін су тазартқыштың функционалдығы мен техникалық сипаттамалары.



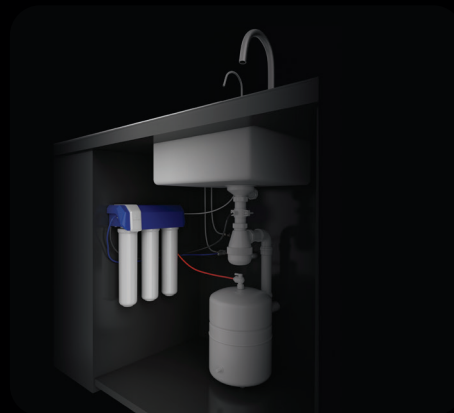
Поверните фильтроэлемент против часовой стрелки и отсоедините его от блока фильтра.

Сүзгі элементін сағат тіліне қарсы бұраңыз және оны сүзгі бөлігінен ажыратыңыз.



Вставьте новый фильтроэлемент в блок фильтра и поверните по часовой стрелке.

Жаңа сүзгі элементін сүзгі блогына салып, сағат тілімен бұраңыз.



Инструкцию по проверке и началу работы водоочистителя см. на странице 26.

Су тазартқышты тексеру және іске қосу туралы нұсқауларды 27 бетін қараңыз.

RUS

KAZ

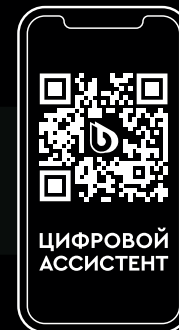
Рекомендации

- Для того, чтобы водоочиститель продолжал эффективно и долго работать, кроме своевременной замены фильтроэлементов, необходимо периодически проводить дезинфекцию внутренних поверхностей и накопительной емкости. Рекомендуемая периодичность работ — не реже 1 раза в год, а в случае подозрения на биообрастание внутренних поверхностей ступеней предварительной очистки — раз в 6 месяцев. Работы по дезинфекции системы может выполнять только квалифицированный специалист. Воспользуйтесь телефоном горячей линии БАРЬЕР для консультации и составления заявки на обслуживание в удобное для вас время.
 - При превышении максимально допустимого значения давления, предписанного изготовителем, установка редуктора понижения давления является обязательной. В противном случае производитель не несет ответственности за повреждения устройства.
 - Ни в коем случае не храните фильтроэлементы при отрицательных температурах. Не следует хранить фильтроэлементы с пахучими веществами. Категорически запрещается хранить фильтроэлементы вблизи токсичных веществ.
- RUS**
- Не допускайте натяжения или перегиба пластиковых трубок. Не допускается эксплуатация водоочистителя в непосредственной близости от отопительных и нагревательных устройств. Не допускайте прилегания элементов водоочистителя к трубам горячего водоснабжения.
 - Перед установкой водоочистителя вне систем централизованного питьевого водоснабжения (коттеджных поселках, загородных домах и т.д.) мы настоятельно рекомендуем сделать анализ воды и обратиться в службу технической поддержки за консультацией.
 - При перерывах в работе более 3 дней перекройте шаровой вентиль на входе в водоочиститель. Перед использованием фильтра необходимо его промыть. Для этого слейте, а затем заполните накопительную емкость водой и снова слейте ее.
 - При работе водоочистителя возможен небольшой шум, обусловленный работой автопереключателя, а также наличием в водопроводной воде пузырьков воздуха. Это не является неисправностью устройства.

Напоминание о замене

RUS

БАРЬЕР — это удобно. Больше не нужно помнить, когда вы установили фильтр. Скачайте по QR-коду приложение, оно станет вашим надежным и незаменимым помощником. Приложение своевременно напомнит о ресурсе картриджа, подберет необходимые для замены фильтры, а интуитивно понятный интерфейс поможет купить их за пару кликов. А еще это отличная возможность экономить! Используйте приложение и получите дополнительную скидку для покупки фильтроэлементов.



Ұсыныстар

KAZ

- Өндіруші көрсеткен максималды рұқсат етілген қысым асып кетсе, қысым төмендеткіш орнату міндетті болып табылады. Әйтпесе, өндіруші құрылғының зақымдалуына жауапты емес. Су тазартқыштың тиімді және ұзақ жұмыс істеуі үшін сүзгі элементтерін уақтылы ауыстырудан басқа, қажет. Ішкі беттерді және сақтау ыдысын мерзімді түрде дезинфекциялау қажет. Ұсынылатын жиілік жұмыстар — жылына кемінде бір рет, ал алдын ала өңдеу сатыларының ішкі беттерінің биологиялық ластануына күдік туындаған жағдайда. Тазалау — әр 6 ай сайын. Жүйеде дезинфекциялау жұмыстарын тек білікті адам ғана жүргізе алады. Қолдану-Сізге ыңғайлы уақытта кеңес алу және қызмет көрсетуге өтініш беру үшін БАРЬЕР сенім телефонын пайдаланыңыз.
- Дайындаушы белгілеген қысымның рұқсат етілген ең жоғары мәнінен асқан кезде қысымды төмендету редукторын орнату міндетті болып табылады. Әйтпесе, өндіруші құрылғының зақымдануы үшін жауап бермейді.
- Ешқандай жағдайда сүзгі элементтерін теріс температурада сақтамаңыз. Сүзгі элементтерін иісті заттармен бірге сақтауға болмайды. Сүзгі элементтерін улы заттардың жанында сақтауға қатаң тыйым салынады.
- Пластикалық түтіктердің тартылуына немесе бүгілуіне жол бермеңіз. Жылыту және қыздыру құрылғыларына тікелей жақын жерде су тазартқышты пайдалануға жол берілмейді. Су тазартқыш элементтерінің ыстық су құбырларына жабысуына жол бермеңіз.
- Су тазартқышты орталықтандырылған ауыз сумен жабдықтау жүйесінен тыс жерлерде (коттедждік кенттер, қала сыртындағы үйлер және т.б.) орнатпас бұрын, біз суды талдауын жасауды және кеңес алу үшін техникалық қолдау қызметіне хабарласуды ұсынамыз.
- Жұмыста 3 күннен артық үзіліс болған кезде, су тазартқыштың кіреберісіндегі шарлы шұрасын жабыңыз. Сүзгіні қолданар алдында оны шаю керек. Бұл үшін жинақтауыш ыдысынан суды төгіп тастаңыз, содан кейін оны сумен толтырып, қайтадан төгіп тастаңыз.
- Су тазартқыш жұмыс істегенде, автоматты ауыстырып қосқыштың жұмыс істегеніне, сондай-ақ құбыр суда ауа көпіршіктерінің болуына байланысты аздаған шу пайда болуы мүмкін. Бұл құрылғының ақаулығы болып табылмайды.

Неисправность	Возможная причина	Способы устранения
При открытом кране вода не течет.	Закрит или открыт не полностью шаровой вентиль на входе в водоочиститель.	Откройте шаровой вентиль.
	Закрит или открыт не полностью кран накопительной емкости.	Откройте кран накопительной емкости.
Протечка между фильтроэлементом и блоком фильтра предварительной очистки.	Повреждено или смещено уплотнительное кольцо колбы фильтроэлемента.	Отключите подачу воды в водоочиститель. Извлеките и осмотрите фильтроэлемент. При необходимости поправьте уплотнительное кольцо или обратитесь в сервисную службу для замены уплотнительного кольца.
	На уплотнительное кольцо колбы фильтроэлемента попала механическая частица.	Отключите подачу воды в водоочиститель. Извлеките и осмотрите фильтроэлемент. Протрите уплотнительное кольцо сухой тряпкой.
	Фильтроэлемент установлен неправильно.	Убедитесь, что треугольный указатель, расположенный в верхней части фильтроэлемента, и аналогичный указатель на держателе фильтроэлемента совмещены. В противном случае переустановите фильтроэлемент.
Протечка в месте соединения фитинга.	Неправильно установлена пластиковая трубка.	Извлеките трубку из фитинга. Сделайте отметку маркером 15 – 17 мм от края. Вставьте трубку до упора до отметки.
	На уплотнительное кольцо фитинга попала механическая частица.	Извлеките трубку из фитинга. Вытащите цангу из корпуса фитинга. Аккуратно удалите пинцетом посторонние частицы с уплотнительного кольца. Восстановите соединение.
	Повреждено уплотнительное кольцо фитинга.	Обратитесь в сервисную службу БАРЬЕР для замены уплотнительного кольца фитинга.
Плохое качество очистки воды.	Отработан ресурс 2-й ступени.	Замените фильтроэлемент.
	Накопительная емкость загрязнена.	Обратитесь в сервисную службу БАРЬЕР за консультацией по промывке системы.
Высокий показатель уровня соленосодержания очищенной воды.	Модуль обратноосмотической мембраны поврежден.	Замените фильтроэлемент второй ступени.

Неисправность	Возможная причина	Способы устранения
Слабый напор/ отсутствие напора воды из крана чистой воды.	Низкое подмембранное давление в накопительной емкости.	Слейте всю воду из ёмкости. Подкачайте насосом воздух в подмембранную полость. Давление должно находиться в пределах от 0,25 до 0,5 атм.
	Протечка воды под мембрану накопительной емкости.	Замените накопительную емкость.
	Не работает обратный клапан.	Замените обратный клапан.
	Отработан ресурс фильтроэлемента 1-й и/или 3-й ступени.	Замените фильтроэлемент(ы).
Шумит водоочиститель (автопереключатель)	Модуль обратноосмотической мембраны загрязнен.	Замените фильтроэлемент.
	Низкое давление входящей воды.	Для эффективной работы осмоса оптимальное входное давление — 3,5 атм. Если давление ниже указанного, то следует установить помпу повышения давления.
	Ресурс фильтра предварительной очистки закончился.	Замените первую ступень.
	Ресурс мембраны закончился.	Замените вторую ступень.
	Неисправность автопереключателя.	Замените автопереключатель.

Ақаулық	Ықтимал себебі	Жою әдістері
Шүмек ашық тұрғанда су ақпайды.	Су тазартқыштың кіреберісіндегі шарлы шұра жабық немесе толық ашылмаған.	Шарлы шұраны ашыңыз.
	Жинақтаушы ыдыстың шүмегі жабық немесе толық ашылмаған.	Жинақтауыш шұранын шүмегін ашыңыз.
Сүзгі элементі мен алдын ала тазалау сүзгі блогының арасындағы ағып кету.	Сүзгі элементі колбасының тығыздағыш сақинасы зақымдалған немесе жылтытылған.	Су тазартқышқа су беруді өшіріңіз. Сүзгі элементін шығарып, тексеріңіз. Қажет болса, тығыздағыш сақинаны түзетіңіз немесе тығыздағыш сақинаны ауыстыру үшін сервистік қызметке хабарласыңыз.
	Сүзгі элементінің колбасының тығыздағыш сақинасына механикалық бөлшек түсті.	Су тазартқышқа су беруді өшіріңіз. Сүзгі элементін алыңыз және тексеріңіз. Тығыздағыш сақинаны құрғақ шүберекпен сүртіңіз.
	Сүзгі элементі дұрыс орнатылмаған.	Сүзгі элементінің жоғарғы жағында орналасқан үшбұрышты көрсеткіш пен сүзгі элементінің ұстағышындағы ұқсас көрсеткіш тураланғанына көз жеткізіңіз. Әйтпесе, сүзгі элементін қайта орнатыңыз.
Фитинг қосылған жерде ағып кету.	Пластикалық түтік дұрыс орнатылмаған.	Түтікті фитингтен алыңыз. Шетінен 15 – 17 мм бос жер қалдырып, маркермен белгі қойыңыз. Түтікті белгіге дейін тірелгенше салыңыз.
	Фитингтің тығыздағыш сақинасына механикалық бөлшек түсті.	Түтікті фитингтен алыңыз. Цанганы фитинг корпусынан шығарыңыз. Іскекпен тығыздағыш сақинадан бөгде бөлшектерді абайлап алыңыз. Байланысты қалпына келтіріңіз.
	Фитингтің тығыздағыш сақинасы зақымдалған.	Арматураның сақинасын ауыстыру үшін қызмет көрсету тосқауылына хабарласыңыз.

Ақаулық	Ықтимал себебі	Жою әдістері
Суды тазарту сапасы нашар.	2-ші дәрежелі ресурс істен шыққан.	Сүзгі элементін ауыстырыңыз.
	Жинақтаушы ыдыс ластанған.	Жүйені жуу бойынша кеңес алу үшін БАРЬЕР сервистік қызметіне хабарласыңыз.
Тазартылған судың тұз деңгейінің жоғары көрсеткіші.	Кері осмосты мембрана модулі зақымдалған.	Екінші дәрежелі сүзгі элементін ауыстырыңыз.
	Жинақтаушы ыдыстағы төмен мембрана астындағы қысым.	Ыдыстағы барлық суды төгіп тастаңыз. Сорғымен ауаны мембрана астындағы қуысқа айдаңыз. Қысым 0,25 атм-дан 0,5 атм-ға дейін болуы керек.
Таза су шүмегінен судың әлсіз қысымы/қысымы жоқ.	Судың жинақтаушы ыдыс мембранасының астына ағуы.	Жинақтаушы ыдысты ауыстырыңыз.
	Тексеру клапаны жұмыс істемейді.	Тексеру клапанын ауыстырыңыз.
	1-ші және/немесе 3-ші дәрежелі сүзгі элементінің ресурсы істен шықты.	Сүзгі элементін (элементтерін) ауыстырыңыз.
	Кері осмосты мембрана модулі ластанған.	Сүзгі элементін ауыстырыңыз.
Су тазартқыш (автоматты ауыстырып қосқыш) шулайды.	Кіріс судың қысымы төмен.	Осмостың тиімді жұмыс істеуі үшін оңтайлы кіріс қысымы 3,5 атм құрайды. Егер қысым көрсетілгеннен төмен болса, онда қысымды жоғарылататын помпаны орнату керек.
	Алдын ала тазалау сүзгісінің ресурсы аяқталды.	Бірінші сатысын ауыстырыңыз.
	Мембрана ресурсы аяқталды.	Екінші сатысын ауыстырыңыз.
	Автоматты қосқыштың ақаулығы.	Автоматты ауыстырып қосқышты ауыстырыңыз.

Сервисное обслуживание/Сервистік қызмет көрсету

Модель фильтра						
Сүзгі моделі						
Дата	Дата производства	1	2	3	Давление	Мастер (Фамилия и подпись)
Күні	Кассеталардың шығарылған күні				Қысым	Шебер (тегі және қолы)

По истечении срока службы утилизировать как бытовые отходы.
Использованные фильтроэлементы вы также можете сдать на переработку в пункты приема БАРЬЕР.

Қызмет мерзімі аяқталғаннан кейін тұрмыстық қалдықтар ретінде кәдеге жаратыңыз.
Пайдаланылған сүзгі элементтерін БАРЬЕР қабылдау пункттеріне қайта өңдеуге де тапсыруға болады.



Подробная информация
о пунктах приёма БАРЬЕР.
Қабылдау пункттері туралы
толық ақпарат БАРЬЕР.

Гарантия изготовителя/Өндірушінің кепілдігі

RUS

Изготовитель гарантирует исправную работу водоочистителя в течение 12 месяцев со дня продажи. Покупатель вправе, при выявлении недостатков в течение гарантийного срока, предъявить изготовителю (продавцу) требования, предусмотренные статьей 18 закона РФ «О защите прав потребителей». Изготовитель освобожден от ответственности на основаниях, предусмотренных в абзаце 2 пункта 6 статьи 18 закона «О защите прав потребителей».

Хранить при температуре от +5 °С до +40 °С.
Максимальный срок хранения до начала эксплуатации — 2 года с даты изготовления.
Срок службы водоочистителя (без сменных фильтроэлементов) — 5 лет.

Водоочиститель мембранный обратноосмотический бытовой «БАРЬЕР Compact OSMO 100», «БАРЬЕР Compact OSMO 100 М»
ТУ 3697–067–32989981–10

Сделано в России
Изготовитель: АО «БВТ БАРЬЕР РУС» Россия, 142400, Московская область, Богородский городской округ, г. Ногинск, территория Ногинск-Технопарк, д. 2

KAZ

Дайындаушы сатылған күннен бастап 12 ай ішінде су тазартқыштың дұрыс жұмыс істеуіне кепілдік береді. Сатып алушы кепілдік мерзімі ішінде кемшіліктерді анықтаған кезде дайындаушыға (сатушыға) Ресей Федерациясының «Тұтынушылардың құқықтарын қорғау туралы» Заңының 18-бабында көзделген талаптарды қоюға құқылы. Дайындаушы «тұтынушылардың құқықтарын қорғау туралы» Заңының 18-бабы 6-тармағының 2-абзацында көзделген негіздер бойынша жауапкершіліктен босатылды.

+5 °С-тан +40 °С-қа дейінгі температурада сақтаңыз.
Пайдалану басталғанға дейінгі ең ұзақ сақтау — дайындалған күнінен бастап 2 жыл ыштың қызмет ету мерзімі (ауыстырылатын сүзгі элементтерінсіз) — 5 жыл.

Тұрмыстық су тазартқышы кері осматикалық «БАРЬЕР Compact OSMO 100», «БАРЬЕР Compact OSMO 100 М»

Ресейде жасалған
Дайындаушы: «БВТ БАРЬЕР РУС» АҚ Ресей, 142400, Мәскеу облысы, Богородский қалалық округі, Ногинск қ., Ногинск-Технопарк аумағы, 2-үй

Қазақстан Республикасындағы ресми өкілі: ЖШС «ТехноGRAD».
Кінә тағулар мекенжай бойынша қабылданады: Қазақстан Республикасы, 040462, Алматы облысы, Еңбекшіқазақ ауданы, Шелек с/о, с. Шелек, көш. Жібек жолы, 28А корпусы. Тел. +7 (727) 346–33–33.

Место для заметок/Жазбалар үшін орын

Место для заметок/Жазбалар үшін орын



www.barrier.ru

8 800 100 100 7

45.0170.01.20230904

Декларация о соответствии
ЕАЭС №RU Д-РУ.РА07.В.41134/22
Срок действия: с 17.10.2022 по
13.10.2027.
Заявитель: АО «БВТ БАРЬЕР РУС».